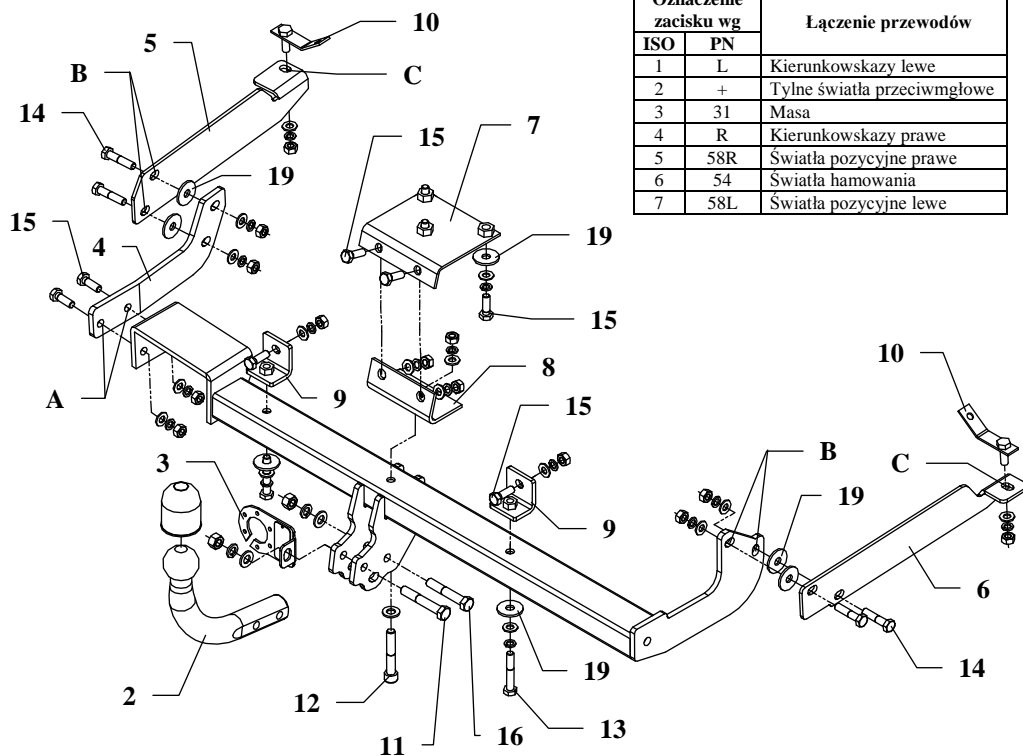


INSTRUKCJA

Montażu i eksploatacji haka holowniczego

Oznaczenie zacisku wg		Łączenie przewodów
ISO	PN	
1	L	Kierunkowskazy lewe
2	+	Tylne światła przeciwmgłowe
3	3I	Masa
4	R	Kierunkowskazy prawe
5	58R	Światła pozycyjne prawe
6	54	Światła hamowania
7	58L	Światła pozycyjne lewe



Hak holowniczy przeznaczony jest do zamontowania w samochodzie: **CITROEN XSARA, 3/5 drz. (N1)**, produkowanym od 04.1997r. do 03.2005r., nr katalogowy **P10** i służy do ciągnięcia przyczep o masie całkowitej **1300 kg** i nacisku na kulę max **70 kg**.

OD PRODUCENTA

Dziękujemy za wybór produkowanego przez naszą firmę haka holowniczego. Jego niezawodność została potwierdzona licznymi testami oraz opiniami zadowolonych klientów. Jednakże niezawodność haków holowniczych jest zależna również od prawidłowego montażu oraz prawidłowej eksploatacji. Z tego powodu prosimy Państwa o staranne przeczytanie niniejszej instrukcji montażu oraz przestrzeganie właściwych wskazówek.

Hak należy zamontować w miejscach do tego celu przeznaczonych przez producenta samochodu.

Kolejność czynności przy montażu

- Wyjąć z bagażnika wykładzinę podłogową i usunąć dwie plastikowe zatyczki znajdujące się z prawej i lewej strony oraz koło zapasowe.
 - Przykręcić płytę górną (poz. 7) od spodu do belki poprzecznej śrubami M10x30mm (poz. 15).
 - Przykręcić uchwyty boczne (poz. 9) śrubami M10x30mm (poz. 15).
 - Przykręcić płytę dolną (poz. 8) do uprzednio zamontowanego elementu (poz. 7) dwoma śrubami M10x30mm (poz. 15).
 - Do tak przygotowanych elementów (poz. 7, 8 i 9) przyłożyć belkę główną haka (poz. 1) i przykręcić śrubami M10x70mm (poz. 13) oraz śrubą imbusową M12x70mm (poz. 12).
 - Przykręcić wspornik lewy (poz. 4) w punktach (poz. A) śrubami M10x30mm (poz. 15).
 - Przykręcić wysięgniki (poz. 5 i 6) w punktach (poz. B) śrubami M10x40mm (poz. 14), stosując podkładki $\varnothing 35 \times 12 \times 4$ mm (poz. 19).
 - Śrubą M12x70mm (poz. 16) oraz M12x75mm (poz. 11) przykręcić część kulistą haka (poz. 2) wraz z blachą pod gniazdo (poz. 3).
 - Skręcić śruby z wysięgnikiem (poz. 10) w punktach (poz. C).
- Uwaga! W bagażniku po lewej i prawej stronie znajdują się plastikowe zaślepki, które należy wyjąć, a następnie przez powstałe otwory wsunąć wysięgniki (poz. 10)
- Podłączyć przewody z gniazdka 7- bieg. do instalacji elektrycznej zgodnie z instrukcją fabryczną samochodu (zaleca się wykonanie w ASO).
 - Uzupełnić ewentualne ubytki powłoki malarskiej haka powstałe w trakcie montażu.

Zalecany moment skręcający dla śrub i nakrętek 8,8:

M 8 - 25 Nm **M 10** - 55 Nm
M 12 - 85 Nm **M 14** - 135 Nm

UWAGA

Po zamontowaniu haka holowniczego należy uzyskać wpis w dowodzie rejestracyjnym pojazdu na „stacji kontroli pojazdów” właściwej dla miejsca zamieszkania.

Samochód powinien być wyposażony w :

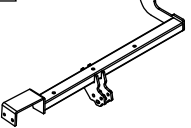
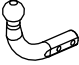

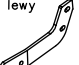
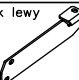



-kierunkowskazy boczne

-lusterka boczne o rozstawie co najmniej szerokości przyczepy

Sprawdzać śruby mocujące hak holowniczy po około 1 000 km przebiegu eksploatacji.

Kula haka musi być utrzymana w czystości i konserwowana smarem stałym

Wyposażenie haka:

Poz. 1 Nazwa: Belka główna Ilość szt.: 1	Poz. 6 Nazwa: Wysięgnik prawy Ilość szt.: 1	Poz. 12 Nazwa: Śruba 8,8 B imbus Ilość szt.: 1 Wymiar: M12x70mm	Poz. 18 Nazwa: Nakrętka 8 B Ilość szt.: 12 Wymiar: M10
	Poz. 7 Nazwa: Płyta górna Ilość szt.: 1	Poz. 13 Nazwa: Śruba 8,8 B Ilość szt.: 2 Wymiar: M10x70mm	Poz. 19 Nazwa: Podkładka Ilość szt.: 9 Wymiar: Ø35xØ12x4mm
Poz. 2 Nazwa: Część kulista Ilość szt.: 1	Poz. 8 Nazwa: Płyta dolna Ilość szt.: 1	Poz. 14 Nazwa: Śruba 8,8 B Ilość szt.: 4 Wymiar: M10x40mm	Poz. 20 Nazwa: Podkładka zwykła Ilość szt.: 4 Wymiar: Ø 13 mm
	Poz. 9 Nazwa: Uchwyt boczny Ilość szt.: 2	Poz. 15 Nazwa: Śruba 8,8 B Ilość szt.: 9 Wymiar: M10x30mm	Poz. 21 Nazwa: Podkładka zwykła Ilość szt.: 17 Wymiar: Ø 10,5 mm
Poz. 3 Nazwa: Płyta gniazda Ilość szt.: 1	Poz. 10 Nazwa: Śruba na wysięgniku Ilość szt.: 2	Poz. 16 Nazwa: Śruba 8,8 B Ilość szt.: 1 Wymiar: M12x70mm	Poz. 22 Nazwa: Podkładka sprężynowa Ilość szt.: 3 Wymiar: Ø 12,2 mm
	Poz. 4 Nazwa: Wspornik lewy Ilość szt.: 1	Poz. 17 Nazwa: Nakrętka 8 B Ilość szt.: 3 Wymiar: M12	Poz. 23 Nazwa: Podkładka sprężynowa Ilość szt.: 17 Wymiar: Ø 10,2 mm
	Poz. 5 Nazwa: Wysięgnik lewy Ilość szt.: 1	Poz. 11 Nazwa: Śruba 8,8 B Ilość szt.: 1 Wymiar: M12x75mm	Poz. 24 Nazwa: Osłona kuli Ilość szt.: 1
			

KARTA GWARANCYJNA

Producent udziela gwarancji niniejszą kartą gwarancyjną na okres 24 miesiące licząc od dnia zakupu haka holowniczego do samochodu:

CITROEN XSARA

3/5 drz. (N1)

produkowanego od 04.1997r. do 03.2005r.

Data produkcji Data zakupu.....

Zakres gwarancji obejmuje wyłącznie wady jakościowe wynikające z winy producenta.

Gwarancja nie obejmuje natomiast uszkodzeń zawinionych przez nabywcę, wynikających z niewłaściwego montażu, użytkowania lub konserwacji, uszkodzeń mechanicznych, normalnego zużycia podczas eksploatacji itp.

Gwarancja udzielona na zakupiony towar nie wyłącza, nie ogranicza ani nie zawiesza uprawnień kupującego wynikających z niezgodności towaru z umową.

Reklamacje należy zgłaszać w punkcie sprzedaży, składając jednocześnie kartę gwarancyjną. Usunięcie "wady" następuje po stwierdzeniu przez punkt sprzedaży wspólnie z producentem słuszności złożonej reklamacji.

Reklamacja powinna być załatwiona w ciągu 14 dni od dnia uznania reklamacji. Karta gwarancyjna jest nieważna jeżeli nie jest wypełniona i podpisana.

Data zgłoszenia reklamacji:



PPUH AUTO-HAK S.J.

Produkcja Haków Holowniczych
Henryk i Zbigniew Nejman
76-200 SŁUPSK ul. Słoneczna 16K
tel/fax (059) 8-414-414; 8-414-413
E-mail: office@autohak.com.pl
www.autohak.com.pl

Hak holowniczy bez wyposażenia elektrycznego

Klasa: **A50-X** Nr kat. **P10**

Przeznaczony do zamontowania w samochodzie:

Producent: **CITROEN**

Model: **XSARA**

Typ: **3/5 drz. (N1)**

produkowanym od 04.1997r. do 03.2005r.

Dane techniczne:

wartość siły **D: 7,15 kN**

maksymalna masa przyczepy: **1300 kg**

maksymalny nacisk na kulę: **70 kg**

Numer homologacji zgodnie z wytycznymi

regulaminu EKG/ONZ 55.01: E20-55R-01 0856

INFORMACJA WSTĘPNA

Hak holowniczy jest skonstruowany zgodnie z zasadami bezpieczeństwa ruchu drogowego. Hak holowniczy jest elementem wpływającym na bezpieczeństwo jazdy i może zostać zainstalowany wyłącznie przez personel wyspecjalizowany. Niedopuszczalne jest dokonywanie jakichkolwiek zmian w konstrukcji haka. Powoduje to wygaśnięcie dopuszczenia do stosowania. W przypadku obecności masy izolacyjnej lub osłony podwozia w miejscu przylegania haka, należy ją usunąć. Nieosłonięte miejsca karoserii oraz wywiercone otwory należy pomalować farbą antykorozyjną.

Informacjami wiążącymi odnośnie wartości obciążeń są dane podawane przez producenta samochodu, względnie wartości maksymalnej masy przyczepy oraz maksymalnego nacisku na kulę, przy czym wartości parametrów haka holowniczego nie mogą być przekroczone.

Wzór do obliczania wartości siły D:

$$\frac{\text{Maks. masa przyczepy [kg]} \times \text{Maks. masa samochodu [kg]}}{\text{Maks. masa przyczepy [kg]} + \text{Maks. masa samochodu [kg]}} \times \frac{9,81}{1000} = D \text{ [kN]}$$